



Esra KAÇMAZ LEVENT¹

**DİYARBAKIR ARKEOLOJİ MÜZESİ'NDEN "ANTİTETİK DURAN
KARTAL" BETİMLİ BİR URARTU DAMGA MÜHÜRÜ**

Özet

Mühürler, gücün, zenginliğin ve söz sahibi olmanın birer simgesi olarak farklı toplumlarda uzun yıllar kullanılmıştır. Neolitik Çağ'dan itibaren kullanılan mühür, insanların yerleşik yaşama geçmesiyle birlikte doğal bir ihtiyaç olarak ortaya çıkmıştır. Erken dönemlerde kilden ve pişmiş topraktan yapılmış olan mühürler; daha sonraki dönemlerde taşın basit, yarı değerli ve değerli pek çok cinsi ile üretilmiş; ilerleyen aşamalarda maden, kemik gibi maddelerden yapılmışlardır. Üzerlerinde yer alan betimlemeler ve yazılar açısından birer tarihi belge niteliği taşıyan mühürler; temsil ettikleri uygarlıklara ait dini inanç, sosyal ve kültürel yaşam ile ilgili bilgi vermeleri açısından da önemlidirler.

Mühürler, M.Ö. 900-600 yılları arasında yaşamış olan Urartular 'da da yaygın olarak kullanılmıştır. Anadolu mühür gelişimi içerisinde önemli bir yere sahip olan Urartu mühürleri, form, üzerinde işlenen konular ve işleme tekniği açısından önemli bir yere sahiptir.

Diyarbakır Müzesi'nde yer alan (Env. No.14/22/75) "Antitetik Duran Kartal" betimli, çan formu damga mühür Urartu mühürcülük sanatında önemli ve dikkat çekicidir. Mühür; 2,2cm yüksekliğinde ve 1,5 cm taban çapındadır.

Urartu sanatında sıklıkla kullanılan kanatları yukarı kalkık kuş, kartal figürleri, Mezopotamya, Anadolu, Kuzey-Suriye gliptik sanatında karşımıza çıkan tek ya da çift başlı kartallarla benzerlik göstermektedir.

Anahtar Kelimeler: Diyarbakır Müzesi, Urartu, Damga Mühür, Antitetik Duran Kartal.

¹ Arş. Gör., Batman Üniversitesi, Fen-Edebiyat Fakültesi, Arkeoloji Bölümü, arkeoesra@hotmail.com

AN URARTIAN STAMP SEAL DEPICTED WITH "ANTITHETIC FIXED EAGLE" FROM DIYARBAKIR ARCHEOLOGY MUSEUM

Abstract

Stamps were used as symbols of power, wealth and authority in various societies for many years. Stamps that were used from the time of Neolithic Age appeared as a natural necessity when people passed permanent settlement. In early years stamps were made of clay and earthenware; later, they were made from different stones such as simple, semi-precious and precious types. However, in advancing stages, they were made of metals and bones. The stamps bearing the quality to be a historical record in respect to descriptions and writings on them are important from the point of information they present about religious beliefs, social and cultural life that they represent.

Stamps were also widely used by Urartians that lived between B.C. 900-600. Urartian stamps having a significant place in the development of Anatolian stamps have an important place with regard to form, the subjects crafted over them and processing techniques.

"Antithetic Fixed Eagle" (inventory no:14/22/75), which is I Diyarbakır Museum, is crucial and remarkable in Urartian stamp crafting art. The stamp has a height of 2,2 cm and a base diameter of 1,5 cm.

The bird and eagle figures, which were frequently used in Urartian art and whose wings are held above, display similarities with one or double headed eagles appearing in Mesopotamia, Anatolia and Northern Syria glyptic art.

Key Words: Diyarbakır Museum, Urartian, Stamp, Antithetic Fixed Eagle

GİRİŞ

Mühürler, gücün, zenginliğin ve söz sahibi olmanın bir simgesi olarak uzun yıllar farklı toplumlarda kullanılmışlardır. Mühür, günümüzdeki imzanın yerini tutan bir mülkiyet ve temsil ifadesidir. En erken mühür örnekleri günümüzden yaklaşık 9000 yıl önce ortaya çıkmış ve her çağda kullanılmıştır. "*Mühür, üzerinde isim veya betim/işaret kazılı olup düzen, yetki ve mülkiyet belgesi olarak mektup, senet ve diğer kâğıtlara basılan, ayrıca üzerinde dualar yazılan, sihir ve tılsım ile ilişkilendirilen koruyucu niteliğine inanılan, çeşitli taşlardan veya madenden yapılan küçük bir gereçtir.*" (Darga, 1992, 68).

M.Ö. birinci bin yılın başlarında merkezi Van Gölü ve çevresi olmak üzere; güçlü bir devlet kuran Urartular, batıda Fırat Nehri'nden doğuda İran Azerbaycan'ına, kuzeyde Gökçe Göl ile Aras Vadisi'nden, güneyde Toroslar ve Urmiye Gölü'nün güneyine kadar geniş bir alanda egemen bir güç olarak Anadolu'nun ve hatta yakın doğunun en önemli uygarlıklarından biri olmuştur.

Doğu Anadolu'nun dağlık coğrafyasının sert iklim koşulları altında kendilerine özgü bir kültür yaratan Urartular, özellikle sanatta, mimari alanlarda ve maden işçiliğinde özgün eserler yaratmışlardır.

Urartu sanatı içerisinde mühürler, önemli bir yere sahiptir. Urartu mühürcülük sanatı, Mezopotamya, Kuzey Suriye ve Anadolu'daki mühürcülük sanatı ile sıkı bir ilişki içerisinde.

(Belli 2004, 144-146; Ögün 1983, 76; Van Loon, 1966, 151; Işık 1981; Kaçmaz Levent, 2006) Urartular, (M.Ö. 9-6. yüzyıl) damga, silindir ve damga-silindir gibi değişik formlara sahip mühürler üretmiş ve kullanmışlardır. Bu mühürler üzerinde yer alan betimlemeler ve konular Anadolu geleneklerine uygun olarak işlenmiştir. Damga mühürlerin baskı alanlarının sınırlı olması yüzünden, Urartu dini ikonografisinde önemli bir yere sahip olan aslan, boğa, kartal, keçi, geyik, balık gibi hayvanlarla birden çok hayvanın organlarının bir araya getirilmesi ile oluşturulmuş fantastik yaratıklar gibi betimler sevilerek kullanılmıştır. Bu hayvanlar hem doğal biçimleri ile hem de stilize edilerek işlenmiştir. Damga mühür yüzeyinin dar olması nedeniyle az da olsa işlenen av sahneleri anlatım gücü yönünden güçlü bir kompozisyon oluşturmuştur. Yanı sıra az da olsa “kutsal ziyafet” “tanrılara sunu” gibi konulara da yer verilmiştir. (Belli, 2004, 144-146; Biber, 2004, 79; Kaçmaz Levent, 2012, 443-446)

Diyarbakır Arkeoloji Müzesi’nden incelediğimiz damga mühür ise, Urartu mühürleri içerisinde üzerinde yer alan antitetik duran kartal betimlemesiyle önem taşımaktadır. Diyarbakır Müzesi’nde Urartu mühürleri arasında bulunan ve müzeye satın alma yoluyla gelmiş 14/22/75 müze envanter nolu damga mühür, 2.2 cm yüksekliğinde ve 1.5 cm taban çapında ve 0.3 cm delik çapındadır. Siyah taştan yapılmış olan mühür; iç bükey gövdeli çan formudur. Üst kısmında yuvarlak ip delikli tutamak bulunmaktadır. Tutamağın üstü yivlidir. Tutamağın gövde ile birleştiği bölümde ise yatay bir silmeye yer verilmiştir (Çiz.1 ve Res.1). Mührün baskı kısmında **“antitetik duran kartal”** betimlemesi yer almaktadır.

Damga yüzünde, sırt sırta vererek antitetik duran, kanatları yukarı kalkık vaziyette kartal betimlemesi işlenmiştir. Kartalların gözleri matkap kullanılarak delgi tekniği ile belirginleştirilmiştir. Gagalarından tavşan(?) benzeri hayvan sarkmaktadır. Kanatlar ve yeleler linear teknikte yapılmıştır. Kuyruk kısa verilmiştir. Doldurma motifi olarak üst tarafta hilal, alt tarafta palmet yer almaktadır.

Hayvan konularının ilk kez resmedilmesi; M.Ö. 3000 ile 2000 yılları arasında Mezopotamya’da karşımıza çıkmaktadır. Kartal, gökyüzünün hâkimi, gücün ve sonsuzluğun sembolü olarak kabul görmektedir.

Urartu sanatında sıklıkla kullanılan kanatları yukarı kalkık kuş, kartal figürleri Geç-Hitit gliptiğinin tek ya da çift başlı kartallarıyla benzerlik göstermektedir. (Çelikel,1988, 69) Urartu mühürlerinin çoğunda etrafında yarım ay ve yıldız sembollerinin yer aldığı seyir halinde kuş, grifon veya fantastik yaratıkların tasvirlerini betimleyen çok sayıda örnek vardır. Bazen kuş, Gılgamış destanındaki kargayı hatırlatan bir şekilde, gagasında bir dal tutmuştur. (Piotrovskii, 1965, 47) İncelediğimiz mühürde yer alan kartalların ağzından sarkan tavşan betimlemeleri düşman anlamına gelmektedir. (Belli, 1980, 29-48)

Urartu Krallığı’nda Yeni Assur Sanatı ile benzer özelliklerle gelişen Urartu Sanatı’nda işlenen hayvan motifleri ve hayvanların ayrıntılarını gösterme yöntemi, Assur sanatındaki örnekler göz önüne alınarak yapılmıştır. (Piotrovskii, 1967, 15-16; Akurgal, 1968, 19; Özgüç, 1966, 20; Özgüç, 1969, 7 vd.; Calmeyer, 1976, 45; Belli, 1980, 31) Kralın kahramanlığını gösteren Assur krallığındaki av sahnelerini yansıtan kabartmalarda, kral, yabancı boğa, arslan ya da kartal şeklinde kuvvet ve kudretin simgesi olarak görülmektedir. (Piotrovskii, 1967, 15-16) Urartu kralları da insanlarda bulunmayan üstün güç ve yeteneklerden yararlanmak ve bu tür hayvanlarla ittifak halinde olduklarını belirtmek amacı ile çivi yazıtlı çeşitli tunç eşya ile askeri donanımı oluşturan silahlar üzerine çoğunlukla aslan, yabancı boğa, dağ keçisi, kartal gibi üstün güç ve yeteneklere sahip olan hayvan motiflerini sıklıkla kullanmışlardır. (Belli, 1980, 31)

Böylelikle bu betimlemeler Urartu krallarının güç ve egemenliğinin koruyucu ve pekiştirici özelliklerini yansıtmaktadır. (Belli, 1980, 31)

Urartu krallarının güç ve egemenliğinin koruyucu niteliklerini taşıyan bu betimlemeler Urartu kemerleri üzerinde de sıklıkla kullanılmıştır. Bazı Urartu kemerlerinin toka kısmı üzerine işlenen kartal betimi, Urartu ordusunun vurucu gücünü oluşturan, ellerinde kalkan ve kargı taşıyan süvarilerle savaş arabası içinde kral ya da kral soyundan olan kişi, savaşa giderken betimlenmiştir. (Taşyürek, 1975, fig. 8, res. 3). Kral ve süvarilere yol göstermişçesine önlerinden aynı yöne doğru uçan kartal motifi, hem bezeme ögesi olarak hem de dinsel ve koruyucu bir işleve sahip olarak görülmektedir. (Belli, 1980,31 vd.)

Sonuç

Sonuç olarak; mühürler üzerine işlenen hayvan motifleri, Mezopotamya, Kuzey-Suriye, Anadolu ve Urartu sanatında sıklıkla ve sevilerek kullanılmıştır. Kartal betimlemeleri, göğün ve evrendeki gücün, güneşin, Tanrının birer simgesi olarak görülmüş ve öyle kabul edilmiştir. Kartalların ağzından sarkan tavşan benzeri hayvan ise korkan ve ürken düşmanı simgelemektedir.

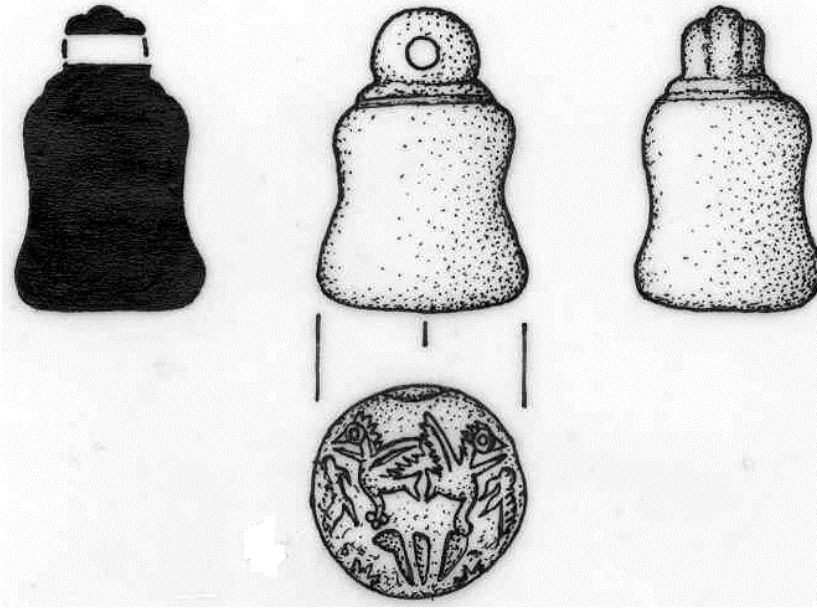
Diyarbakır Arkeoloji Müzesi'ne satın alma yoluyla gelen ve form açısından tipik Urartu çan formulu mühürler arasında değerlendirdiğim çan formulu damga mührün bezeme açısından benzerini, Adilcevaz-Kef Kalesi'nde bulunan kitabe üzerinde yer alan antitetik şekilde duran kartal bezemeli paye kabartmalarında; (Calmeyer, 1991, 312-320) ayrıca bezeme ve form açısından benzerlik gösteren Karmir-Blur'dan ele geçen ve ağzında yem taşıyan kartal figürlü çan formulu damga mührde (Loon, 1966, 151); aynı zamanda Karmir-Blur'dan ele geçen ve M.Ö. 7.yüzyıla tarihlendirilen palmet üzerinde yer alan kuş betimli kemer parçası üzerinde (Kellner, 1991, 66) ve yine British Museum'da yer alan ve M.Ö. 7. yüzyıla tarihlendirilen kartal betimli silindir-damga mührde görmekteyiz. (Collon 1990, 17)

Söz konusu çan formulu damga mühür, benzerlerinden yola çıkarak form, malzeme, linear ve delgi tekniğinin bir arada kullanılmasıyla ve üzerinde betimlenen antitetik duran kartal motifleriyle M.Ö. 7. yüzyıla tarihlendirebileceğimiz tipik bir Urartu damga mührüdür.

KAYNAKLAR

- AKURGAL Ekrem (1968), *Urartaische Und Altiranische Kunstzentren*, 19 vd.
- BELLİ Oktay (1980), "Urartular'da Totemcilik Sorunu", *Anadolu Araştırmaları* 7, İstanbul, 1979, 29-48.
- BELLİ Oktay (2004), "Urartu Mühürcülüğü", *Urartu: Savaş ve Estetik*, Yapı Kredi Yayınları-1917, İstanbul, 144-146.
- BİBER Hanifi (2004), Van Müzesi'nden "Hayvanlar Hâkimi" Betimli Bir Urartu Damga Mühürü, *Anadolu Araştırmaları*, Sayı: XVII/, İstanbul, 79.
- CALMEYER Peter (1976), "Ikonographie und Stil urartalscher Bildwerke" *Katalog Der Ausstellung*, 45.
- CALMEYER Peter, (1991), "Some Remorks on Iconography" (Ed. R., Merhov). 315. Res. 3a-b. *Urartu A Metalworking Center in the First Millenium B.C.E.* Jarusalem 312-320.
- COLLON Dominique, (1990), *Interpreting the past Near Eastern Seals*. London, 17, Res. 7.

- ÇELİKEL Sedef, (1988), “Anadolu Medeniyetleri Müzesi’ndeki Bir Grup Urartu Mührü”, *Anadolu Medeniyetleri Müzesi, 1987 Yıllığı*, Ankara, 69.
- İŞİK Cengiz, “Urartu Mühürleri”, *Yayımlanmamış Doktora Tezi* (Ankara Üniversitesi Dil Tarih Coğrafya Fakültesi), Ankara, 1981.
- KAÇMAZ LEVENT Esra, (2006), “Diyarbakır Arkeoloji Müzesi’ndeki Urartu Damga Mühürleri” *Yayımlanmamış Yüksek Lisans Tezi*, (Yüzüncü Yıl Üniversitesi Sosyal Bilimler Enstitüsü Arkeoloji Anabilim Dalı Protohistorya ve Önasya Arkeolojisi Bilim Dalı), Van
- KAÇMAZ LEVENT Esra, (2012), “Diyarbakır Müzesi’nden “Kanatlı At” Betimli Bir Urartu Damga Mührü” *Batman University Journal of Life Sciences, Volume 1, Number 1*, Batman, 443-446.
- KELLNER Hans-Jörg (1991), *Gürtelbleche aus Urartu*, Stuttgart, 66, Lev. 64/248.
- LOON Van (1966), *Urartian Art: its Distinctive Traits in the Light of new Excavations*. NEDERLANDS HISTORISCH-ARCHAEOLOGISCH INSTITUUT İstanbul, 151 Res. 17:D1.
- ÖĞÜN Baki (1983), ”Urartular”, *Türkiye Ansiklopedisi*, İstanbul, 76.
- ÖZGÜÇ Tahsin (1966) *Altuntepe I*, Ankara, 20 vdd.
- ÖZGÜÇ Tahsin (1969), *Altuntepe II*, Ankara, 1969. 7 vd.
- PIOTROVSKİİ B.B. (1965), “Urartu Dini” (Çev: İsmail Kaynak) *Ankara Üniv., Dil ve Tarih Coğrafya Fakültesi Dergisi, cilt-23 No:1-4*, Ankara, 47.
- PIOTROVSKİİ B.B. (1967), *Urartu, the Kingdom of Van and its Art*, London, 15-16.
- TAŞYÜREK O.A. (1975), *Adana Bölge Müzesindeki Urartu Kemerleri/The Urartian Belts in the Adana Regional Museum*, Ankara fig. 8, res. 3.

**Çizim.1.****Resim.1.****TEŞEKKÜR**

Diyarbakır Arkeoloji Müzesi'nde yer alan Urartu Mühürlerini inceleme, çalışma ve yayımlama imkânını bana sağlayan dönemin Diyarbakır Arkeoloji Müze Müdürü Nevzat İNAL, Müze Müdür Vekili Nevin SOYUKAYA ve ayrıca uzman arkeolog Şeref YUMRUK'a teşekkürlerimi sunarım.